

N° 12 – 23 juin 2015

Champagne-Ardenne

Bulletin de Santé du Végétal

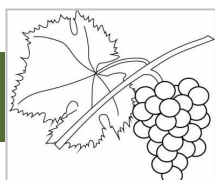
Vigne

A RETENIR CETTE SEMAINE

Oïdium : Risque épidémique élevé. Grande vigilance.

Mildiou : Vignoble toujours globalement très sain.

Tordeuses : Début du vol de deuxième génération imminent.



STADES PHENOLOGIQUES



Nouaison.

Les conditions météorologiques enregistrées depuis début juin ont permis à la floraison de se dérouler rapidement. Dans la grande majorité des parcelles, le stade « nouaison » est atteint voire dépassé. Dans les parcelles hâtives, il n'est pas rare de rencontrer le stade « grains de plomb ».

Le date moyenne de floraison retenue pour 2015, tous cépages confondus, est le 13 juin.

En comparaison avec les dates des stades phénologiques des années passées, la vigne reste dans la moyenne décennale.

Chardonnay et Pinot noir : stade 27 « nouaison » à 29 « grains de plomb »

Meunier : stade 25 « fin floraison » à 27.

REMARQUE : ce bulletin est produit à partir d'observations ponctuelles réalisées du 15 au 19 juin sur 174 parcelles de vigne. S'il donne une tendance de la situation sanitaire régionale, celle-ci ne peut être transposée telle quelle à la parcelle.





TORDEUSES

Situation

Le réseau de pièges pour le suivi du vol de la deuxième génération est opérationnel depuis lundi 15 juin. Le début de vol est imminent, du fait des conditions météorologiques favorables prévues cette semaine.

Dès que celui-ci aura débuté, une surveillance spécifique se mettra en place sur les réseaux d'observation afin de repérer les premiers œufs.

Analyse du risque

Aucun risque G2 pour le moment.



BLACK ROT

Situation

Pas ou peu d'évolution sur feuilles constatées dans les secteurs concernés du Barrois.

Analyse du risque

Le stade maximal de sensibilité des grappes va de début nouaison à la fermeture de la grappe.

Le risque lié au champignon responsable du black rot se gère dans la stratégie globale de protection contre le mildiou et l'oïdium.



MILДИОU

Situation

La situation mildiou est toujours très calme à l'échelle du vignoble.

Sur le réseau RSBT, la fréquence de parcelles concernées par la présence de taches sur feuilles est stable (27 % le 19 juin, contre 25 % le 12 juin). Les taches sont essentiellement anciennes et éparées.

Des pluies localisées ont été enregistrées le 18 et 21 juin. Les pluies du 22 juin ont concerné l'ensemble du vignoble. Ces précipitations ont pu être à l'origine de contaminations.

D'après les abaques, les symptômes pourraient être visibles à partir des 26 et 28 juin.

Analyse du risque

En raison des très faibles cumuls de pluie tombés en juin, le risque épidémiologique mildiou à l'échelle du vignoble est faible, notamment dans les secteurs sans symptômes. Il est un peu plus important dans les régions du Barrois et du Vitryat, car plus arrosés depuis le 12 juin.

Toutefois, les grappes restent très sensibles jusqu'au stade « grain de pois ».

Pour gérer au mieux le risque, tenir compte des prévisions météorologiques.

La maîtrise du risque mildiou passe par une bonne prévention des repiquages (contaminations secondaires).



OIDIUM

Situation

Cinquième semaine de surveillance "oïdium" sur feuilles au vignoble.

Concernant le réseau RSBT, au 19 juin, la présence de symptômes sur feuilles est encore en progression : quasiment 20 % des parcelles suivies (Chardonnay et Pinot noir) présentent des symptômes, contre 14 % le 12 juin.

Si on regarde uniquement les parcelles de Chardonnay, ce chiffre a également augmenté et passe de 23 % à environ 33 %.

Un dernier point sera fait la semaine prochaine concernant les symptômes sur feuilles. Ensuite, les observations sur grappes prendront le relais et concerneront l'ensemble des cépages.

Analyse du risque

Les grappes restent très sensibles jusqu'au stade « grain de pois ». Il faut donc rester vigilant, notamment dans les parcelles présentant déjà des symptômes sur feuilles et dans les parcelles à antériorité d'attaques sur grappes.

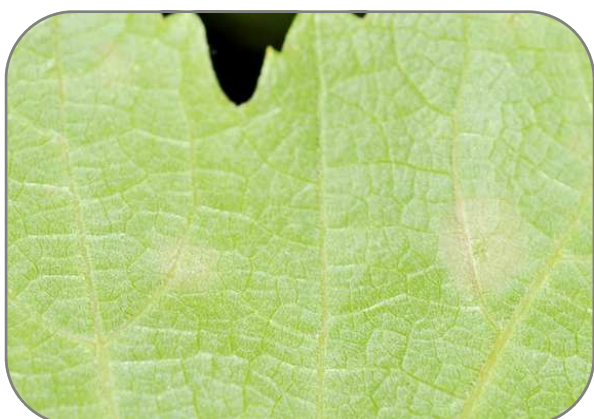
Le potentiel épidémique de l'année en cours, évalué par rapport à l'indicateur régional « feuilles », est élevé. Il est comparable à celui de 2012, à stade phénologique équivalent.

Surveillez vos parcelles (25 feuilles, face inférieure, en ciblant les premiers étages foliaires, ou 50 grappes quand le stade 29 « grains de plomb » est dépassé).

La gestion du risque oïdium reste toujours la priorité à ce stade de la campagne.



Symptômes sur jeune baie et sur pédicelle.



Symptômes face inférieure de la feuille.



Bulletin de Santé du Végétal

Vigne

Retrouvez gratuitement le BSV toutes les semaines sur les sites Internet de
la Chambre d'agriculture de Champagne-Ardenne :

<http://www.champagricra.fr/agriculture-durable/bulletins-de-sante-du-vegetal.html>

et de la DRAAF :

<http://www.draaf.champagne-ardenne.agriculture.gouv.fr/Bulletin-de-Sante-du-Vegetal-BSV>



**ÉDITÉ SOUS LA RESPONSABILITÉ DE LA CHAMBRE D'AGRICULTURE DE
CHAMPAGNE-ARDENNE SUR LA BASE DES OBSERVATIONS RÉALISÉES
PAR LES PARTENAIRES DU RÉSEAU VIGNE :**

Champagne Veuve Clicquot Ponsardin - CIVC - Cohésis Vigne - COMPAS - Coopérative Champagne Coligny - Champagne Chassenay d'Arce -
Coopérative Charles Collin - CSGV - CVC Nicolas Feuillatte - FCM Consultants - GDV Aube - GDV Marne - GEDV Aisne - Chambre d'agricul-
ture de la Marne - Magister - Ets RITARD - SOUFFLET Vigne - STAHL - Union Auboise - Union Champagne - Viti-Concept.

Rédaction : le CIVC avec relecture de Viti-Concept, Cohésis Vigne et DRAAF-SRAL.

Animation du réseau Vigne : Alexandra BONOMELLI - CIVC. Tél. : 03 26 51 50 62. Courriel : alexandra.bonomelli@civc.fr



Pour recevoir le Bulletin de Santé du Végétal par courrier électronique, vous pouvez en faire la demande par courriel à
k.benredjem@champagricra.fr

Action pilotée par le ministère chargé de l'agriculture, avec l'appui financier de l'Office National de l'Eau et des Milieux Aquatiques, par les crédits issus de la redevance pour pollutions diffuses attribués au financement du plan ECOPHYTO 2018.