

A RETENIR CETTE SEMAINE

Oïdium : Premières taches vues au vignoble. Conditions météo très favorables _____ p 2

Mildiou : Premières contaminations probables suite aux pluies de dimanche et lundi _____ p 2

Pyrales : Présence modérée au vignoble _____ p 2

Tordeuses : 5^{ème} semaine de vol. Recherche des glomérules en cours _____ p 3



STADES PHENOLOGIQUES



Boutons floraux encore agglomérés.

Les températures restent élevées et la phénologie progresse toujours de manière très dynamique.

En moyenne, deux nouvelles feuilles sont visibles au vignoble depuis le dernier bulletin, et trois nouvelles feuilles sont attendues sur les huit prochains jours.

La vigne entre en période de pré-floraison.

L'écart phénologique entre cépages et régions s'atténue.

Chardonnay : stade 15 « inflorescences s'agrandissent, boutons floraux encore agglomérés », voire stade 17 « inflorescences complètement développées, les boutons floraux s'écartent » en parcelles précoces.

Pinot noir : stade 15.

Meunier : stade 12 « 5 à 6 feuilles étalées, inflorescences visibles » à stade 15.

Le développement végétatif montre 5 à 6 jours d'avance par rapport à la moyenne décennale. Vu les conditions météo annoncées pour cette semaine, la vigne pourrait encore gagner un peu d'avance.



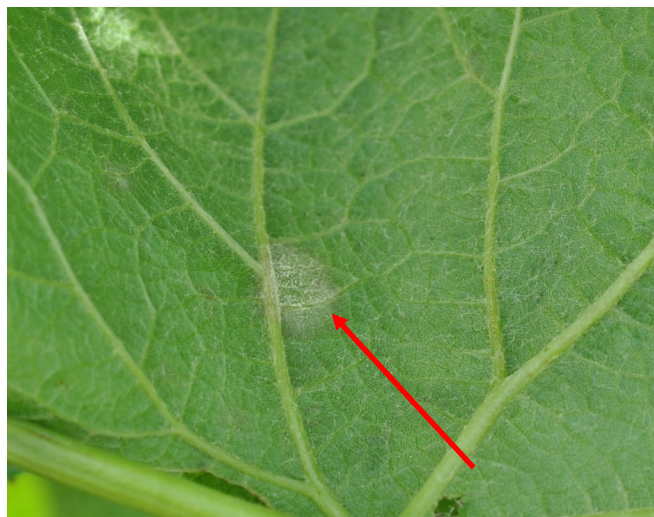
OIDIUM

1. Situation

La surveillance de l'oïdium sur feuilles a démarré depuis une semaine sur les parcelles de Chardonnay. Elle se poursuivra jusqu'à la nouaison. Les données obtenues servent à élaborer un indicateur permettant d'évaluer le risque à la floraison.

Les premières taches ont été vues ce lundi, en parcelle à historique, à Nogent l'Abbesse (source GDV 51). Ces premiers symptômes ne présagent en rien de la pression de l'année. Il est trop tôt pour statuer.

Toutefois, les conditions météo actuelles sont très favorables à l'oïdium.



2. Stratégie

Le risque est à prendre en compte à partir des stades « 4 feuilles étalées » à « 7-8 feuilles étalées », selon l'antériorité des dégâts sur grappes dans les parcelles et selon le potentiel épidémique de l'année en cours.

La période où le risque est le plus important s'étale du stade « pré-floraison » au stade « nouaison ».

3. Analyse du risque

L'évolution de l'indicateur régional « feuilles » dans les semaines à venir permettra d'apprécier le risque épidémique 2022.

Le risque oïdium doit maintenant être pris en compte dans toutes les parcelles.

Tenir compte de la vitesse de pousse de la vigne, très dynamique actuellement, pour la gestion du risque oïdium.

Soyez vigilants, notamment dans les parcelles à antériorité d'attaque sur grappes.



MILDIU

1. Situation

Les pluies de dimanche et lundi (généralement 2 à 10 mm, avec des cumuls plus importants—jusqu'à 20 à 30 mm - observés dans le sud ouest de la côte des Bar) ont très probablement provoqué des contaminations au vignoble.

D'après les abaques, les sorties de taches sur feuilles liées à ces pluies sont attendues pour la fin de semaine.

L'EPI (Etat Potentiel Infectieux, modèle Potentiel Système, S. Strzyk, version 2017), qui était faible du fait des très faibles précipitations tombées au vignoble durant ces dernières semaines, commence à s'infléchir légèrement.

Il pourrait évoluer à la hausse si les pluies des prochains jours se confirment.



2. Analyse du risque

Les premières contaminations ont sûrement eu lieu dimanche et lundi au vignoble. Les sorties de taches sont attendues pour la fin de la semaine, alors que les prévisions météo annoncent un temps instable pour la seconde moitié de la semaine et le début de la semaine prochaine.

Surveillez l'évolution des prévisions météo et adaptez la gestion du risque mildiou en fonction des cumuls, des prévisions de pluie, et de la dynamique de pousse.



CONCOURS MILDIOU et OIDIUM

VigiCA : une seule appli pour transmettre vos observations

Après les jaunisses, les anomalies de pousse, c'est au tour du concours mildiou et du concours oïdium. Une seule et unique application pour signaler et transmettre vos observations : VigiCA !

Pour tout information concernant son téléchargement, la création d'un compte, les formulaires de déclaration, les bibliothèques photos, contact : pascale.pienne@civc.fr



PYRALES

1. Situation

L'observation des chenilles se poursuit. La remontée semble toucher à sa fin, même si quelques petites chenilles sont encore observées.

Dans les parcelles du réseau SBT, 71 % des parcelles sont concernées par la présence de pyrales.

Aucune parcelle n'est au seuil. En moyenne, 14 % des ceps sont occupés par au moins une pyrale (maximum 60 %).

2. Seuil de risque

Le seuil d'intervention correspond à 100 % de ceps occupés par au moins une chenille de pyrale.

3. Analyse du risque

La pression reste modérée dans la plupart des situations.

Surveillez en priorité les parcelles identifiées comme sensibles.

La surveillance s'effectue sur 25 ceps (5 séries de 5 ceps) pris au hasard sur un aller-retour dans la parcelle.

La pyrale est un ravageur secondaire dont l'incidence qualitative et quantitative sur la récolte est nulle dans la majorité des cas.





TORDEUSES DE LA GRAPPE

1. Situation

Les papillons entament leur 5^{ème} semaine de vol.

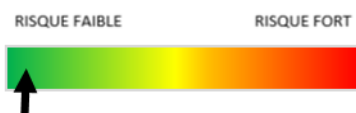
Depuis le dernier bulletin, aucun œuf n'a été vu au vignoble.

Le suivi des glomérules a débuté cette semaine. Aucun n'a encore été observé.

2. Analyse du risque

Les conditions météo restent favorables aux papillons des vers de la grappe, mais le vol semble décliner.

La pression de tordeuses de première génération sera appréhendée à partir de l'observation des glomérules.



Retrouvez gratuitement le BSV toutes les semaines sur les sites Internet de la Chambre Régionale d'Agriculture Grand Est :

<http://www.grandest.chambre-agriculture.fr/index.php?id=2853502>

et de la DRAAF :

<http://draaf.grand-est.agriculture.gouv.fr/Surveillance-des-organismes>

Ce bulletin est produit à partir d'observations ponctuelles réalisées sur un réseau de parcelles. S'il donne une tendance de la situation sanitaire régionale, celle-ci ne peut pas être transposée telle quelle à chacune des parcelles.

Observations : Champagne Charles Collin – Champagne Chassenay d'Arce – Champagne Veuve Cliquot Ponsardin – Champagne Vranken Pommery – Comité Champagne – Compas – CSGV – GDV Aube – GDV Marne – GEDV Aisne – Chambre d'Agriculture de la Marne – Magister – Novagrain – Ets Ritard – Stahl – Terroirs et Vignerons de Champagne – Union Aubeoise – Union Champagne – Viti-Concept – Vinelyss.

Rédaction et animation : Alexandra BONOMEELLI – Comité Champagne – 03.26.51.50.62 – alexandra.bonomelli@civc.fr

Bulletin édité sous la responsabilité de la Chambre Régionale d'Agriculture Grand Est.

Dans une démarche d'amélioration continue de qualité de la surveillance biologique du territoire, la DRAAF assure un contrôle de second niveau sur l'ensemble du processus d'élaboration des BSV.

Coordination et renseignements : Flavie PETITDEMANGE flavie.petitdemange@grandest.chambagri.fr



Action pilotée par le Ministère chargé de l'agriculture et le Ministère de l'Ecologie, avec l'appui financier de l'Office Français de la Biodiversité, par les crédits issus de la redevance pour pollutions diffuses attribués au financement du plan Ecophyto ".