

A RETENIR CETTE SEMAINE

Pyrales : Suivi des chenilles toujours en cours. Présence modérée _____ p 2

Tordeuses : 4^{ème} semaine de vol. Activité très faible, aucun œuf observé _____ p 2

Mildiou : Potentiel épidémique en hausse en raison des pluies, en tous secteurs _____ p 2

Oïdium : Risque à prendre en compte dans la plupart des situations. Toutes premières taches vues au vignoble en situations très favorables à l'oïdium _____ p 3



STADES PHENOLOGIQUES



Cinq feuilles étalées

Comme durant les semaines précédentes, les températures restent plutôt fraîches.

La végétation progresse de manière modérée mais régulière.

En moyenne, une nouvelle feuille est visible depuis la semaine dernière, et la surface des feuilles augmente.

Un léger réchauffement des températures est prévu pour la semaine prochaine, ce qui devrait enfin accélérer un peu la pousse de la vigne.

Chardonnay : 5 à 6 feuilles étalées.

Pinot noir : 3 à 4 feuilles étalées.

Meunier : 2 à 3 feuilles étalées.

On constate toujours 8 à 10 jours de retard par rapport à la moyenne décennale.



PYRALES

1. Situation

L'observation des chenilles de pyrales se poursuit.

Dans les parcelles du réseau SBT, 44 % des parcelles sont concernées par la présence de pyrales (contre 24 % la semaine dernière). Aucune parcelle n'est au seuil. En moyenne, 8 % des ceps sont occupés par une pyrale (maximum 24 %).

Les chenilles grossissent mais restent globalement peu actives en raison des températures faibles.

A stade phénologique équivalent, la pression pyrales est identique à celle de l'année dernière, et elle est nettement moins élevée que celle de 2019 (95 % de parcelles étaient concernées par la présence de pyrales).

2. Seuil de risque

Le seuil d'intervention correspond à 100 % de ceps occupés par au moins une chenille de pyrale.

3. Analyse du risque

Surveillez en priorité les parcelles identifiées comme sensibles. Pour rappel, la surveillance s'effectue sur 25 ceps (5 séries de 5 ceps) pris au hasard sur un aller-retour dans la parcelle.

La pyrale est un ravageur secondaire dont l'incidence sur la récolte est nulle dans la grande majorité des cas.



TORDEUSES DE LA GRAPPE

1. Situation

Les tordeuses de 1^{ère} génération entament leur 4^{ème} semaine de vol.

En raison des conditions météo défavorables (fraîcheur, vent, averses), le vol peine à s'intensifier. Le vol des eudémis est un peu plus actif, notamment dans l'Aube. Par contre, les cochylis restent toujours quasi absentes (source Comité Champagne).

Le suivi des pontes a débuté sur les différents réseaux d'observation, mais aucun n'œuf n'a été vu.

2. Analyse du risque

La pression de tordeuses de première génération est appréhendée à partir des observations de glomérules.



MILDIU

1. Situation

Les pluies se succèdent depuis fin avril, souvent couplées avec des températures fraîches. Plusieurs évènements contaminants ont tout de même eu lieu, et plusieurs cycles d'incubation sont en cours. Les sorties de taches sur feuilles devraient toutefois être modérées. D'après les abaques, elles sont attendues à partir de la fin de semaine.

Consécutivement à ces conditions météo humides, favorables au mildiou, l'EPI (état potentiel infectieux) est en nette hausse, comme cela était prévisible.

Les précipitations prévues les prochains jours devraient également être à l'origine de nouvelles contaminations.

2. Analyse du risque

Les premières taches sur feuilles pourraient être visibles au vignoble dans les prochains jours.

La phénologie de la vigne est assez avancée, et les inflorescences bien visibles dans les parcelles les plus précoces.

De plus, d'après les données modèles (Potentiel Système version 2017), le risque épidémique est en nette augmentation, et des contaminations primaires significatives sont maintenant possibles en tous secteurs.

La prise en compte du risque mildiou est à réaliser à partir de cette semaine.

Surveillez la météo.



1. Situation

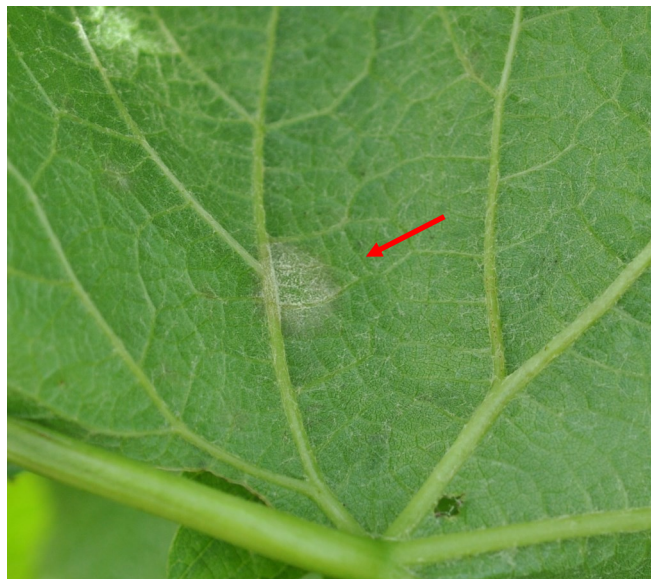
La surveillance de l'oïdium sur feuilles a débuté depuis une semaine sur les parcelles de Chardonnay.

Les premières taches sur feuilles ont été vues dans trois parcelles à historique, dans des conditions très favorables à l'oïdium (parcelles abritées, précoces).

Malgré un potentiel élevé en sortie d'hiver, les conditions météo de ces dernières semaines ne semblent pas avoir été favorables aux contaminations primaires d'oïdium en raison de températures limitantes (source Comité Champagne).

Ces premiers symptômes ne présagent en rien de la pression 2021, il est trop tôt pour statuer.

A suivre.



2. Stratégie

De manière générale, le risque est à prendre en compte à partir du stade « 5-7 feuilles étalées ». La période où le risque est le plus important s'étale du stade « pré-floraison » au stade « nouaison ».

La stratégie oïdium doit être adaptée au risque parcellaire et au potentiel épidémique de l'année.

3. Analyse du risque

Suivre l'évolution des stades phénologiques pour adapter au mieux la gestion du risque « oïdium ».

Dans les parcelles précoces et dans les parcelles à antériorité d'attaque sur grappes, le risque a déjà du être pris en compte.

Pour les autres parcelles, attendre le stade « 5-7 feuilles étalées ».

Retrouvez gratuitement le BSV toutes les semaines sur les sites Internet de
la Chambre Régionale d'Agriculture Grand Est :

<http://www.grandest.chambre-agriculture.fr/index.php?id=2853502>

et de la DRAAF :

<http://draaf.grand-est.agriculture.gouv.fr/Surveillance-des-organismes>

Ce bulletin est produit à partir d'observations ponctuelles réalisées sur un réseau de parcelles. S'il donne une tendance de la situation sanitaire régionale, celle-ci ne peut pas être transposée telle quelle à chacune des parcelles.

Observations : Cérésia – Champagne Charles Collin – Champagne Chassenay d'Arce – Champagne Veuve Cliquot Ponsardin – Champagne Vranken Pommery – Comité Champagne – Compas – CSGV – CVC Nicolas Feuillatte – GDV Aube – GDV Marne – GEDV Aisne – Chambre d'Agriculture de la Marne – Magister – Novagrain – Ets Ritard – Soufflet Vigne – Stahl – Union Aube – Union Champagne – Viti-Concept – Vinelyss.

Rédaction et animation : Alexandra BONOMELLI – Comité Champagne – 03.26.51.52.62 – alexandra.bonomelli@civc.fr

Bulletin édité sous la responsabilité de la Chambre Régionale d'Agriculture Grand Est.

Dans une démarche d'amélioration continue de qualité de la surveillance biologique du territoire, la DRAAF assure un contrôle de second niveau sur l'ensemble du processus d'élaboration des BSV.

Coordination et renseignements : Joliane CARABIN joliane.carabin@grandest.chambagri.fr