

## A RETENIR CETTE SEMAINE

**Pyrales** : Dernière semaine de suivi des chenilles. Pression très modérée \_\_\_\_\_ p 2

**Tordeuses** : Le vol de la 1<sup>ère</sup> génération est terminé. Aucun glomérule observé \_\_\_\_\_ p 2

**Mildiou** : Premières taches observées au vignoble. Risque élevé \_\_\_\_\_ p 2

**Oïdium** : Période de grande sensibilité des inflorescences \_\_\_\_\_ p 3

**Botrytis** : Mesures prophylactiques \_\_\_\_\_ p 3



## STADES PHENOLOGIQUES



Les boutons floraux se séparent.

Les conditions météo restent très favorables à une pousse active de la vigne. Depuis le dernier bulletin, deux à trois nouvelles feuilles sont apparues. Cette dynamique va se maintenir durant la semaine à venir, d'autant que les températures vont grimper dans les prochains jours et que les sols sont toujours bien pourvus en eau. Les différences entre cépages s'atténuent.

Chardonnay : 9 à 10 feuilles étalées, les inflorescences sont bien développées, les boutons floraux s'écartent (stade 16 à 17), voire stade 18 en parcelles très précoces (11 à 12 feuilles étalées).

Pinot noir : 8 à 10 feuilles étalées.

Meunier : 7 à 8 feuilles étalées, les inflorescences s'agrandissent, boutons floraux encore agglomérés (stade 15).

Le retard phénologique s'estompe peu à peu. On constate actuellement encore un peu plus d'une semaine de retard par rapport à la moyenne décennale.

Les premières fleurs sont signalées dans les parcelles les plus hâtives. Le stade « pleine fleur » est attendu vers le 15-20 juin, c'est-à-dire avec quelques jours de retard par rapport à la moyenne décennale (11 juin). La floraison pourrait se dérouler rapidement, vu les températures estivales annoncées

*Le réseau Vigne AOC Champagne compte 135 parcelles observées cette semaine.*



## PYRALES

### 1. Situation

La remontée des chenilles touche à sa fin. La plupart des chenilles observées sont de grande taille.

Quasiment aucune évolution à signaler depuis le dernier bulletin. Dans les parcelles du réseau SBT, 63 % des parcelles sont concernées par la présence de pyrales (contre 61 % la semaine dernière). Aucune parcelle n'est au seuil. En moyenne, 10 % des ceps sont occupés par une pyrale (maximum 36 %).

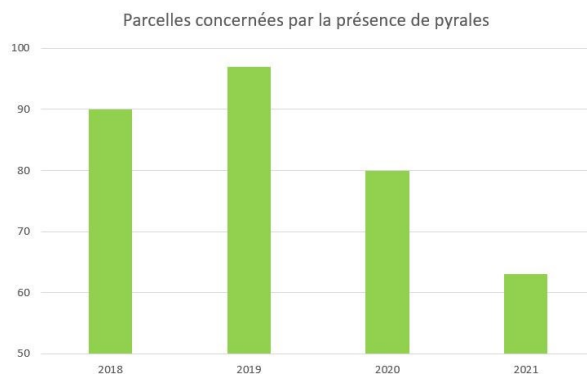
A stade phénologique équivalent, la pression « pyrales » est un peu plus faible que celle de l'année dernière, et nettement plus faible qu'en 2018 et 2019.

### 2. Seuil de risque

Le seuil d'intervention correspond à 100 % de ceps occupés par au moins une chenille de pyrale.

### 3. Analyse du risque

La pyrale est un ravageur secondaire dont l'incidence sur la récolte est nulle dans la grande majorité des cas. Fin de la période de risque. Fin de la surveillance.



## TORDEUSES DE LA GRAPPE

### 1. Situation

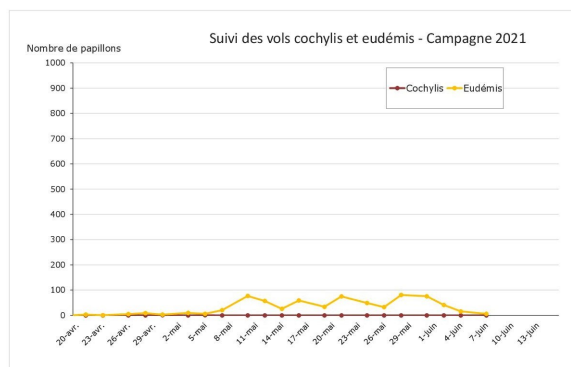
Le vol des tordeuses de 1<sup>ère</sup> génération est terminé (source Comité Champagne).

La situation au vignoble est très calme et conforme à celle attendue, compte tenu de la très faible activité de vol et de ponte.

Aucun glomérule n'a encore été vu au vignoble.

### 2. Analyse du risque

L'activité des tordeuses de première génération est très limitée à l'échelle du vignoble.



## MILDIU

### 1. Situation

Les premières taches sur feuilles ont été signalées au vignoble (Barrois, région d'Epernay, Sézannais, Vallée de la Marne, Coteaux du Petit Morin, Massif de Saint Thierry). Il s'agit dans la grande majorité des cas de taches éparses, situées dans les feuilles de la base des ceps. Seules deux parcelles situées au Breuil présentent des taches plus régulières.

Les sorties de taches sur feuilles liées aux orages et aux cumuls de pluie parfois élevés (jusqu'à 40 à 60 mm) de la semaine dernière (premiers jours de juin, et notamment le 4 juin) sont attendues à partir du 9-10 juin.

Les conditions météo actuelles (températures élevées, temps instable annoncé en seconde partie de semaine prochaine) sont très favorables au mildiou. Le potentiel épidémique est élevé.



### 2. Analyse du risque

Soyez vigilants, car la période pré-floraison/nouaison est une période de grande sensibilité pour la vigne.

La maîtrise du risque mildiou passe par une bonne prévention des prochaines contaminations.

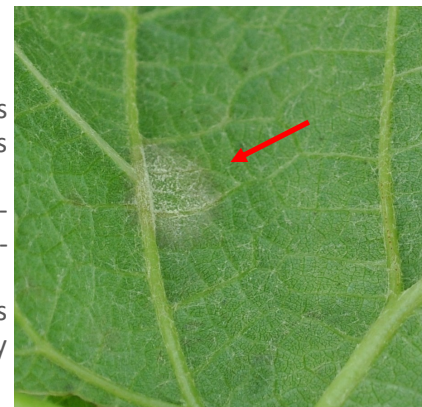
Les éléments à prendre en compte pour gérer le risque mildiou sont la pousse de la vigne, les cumuls d'eau, les prévisions de pluie, et l'état sanitaire des parcelles. Surveillez la météo.



## OIDIUM

### 1. Situation

La surveillance de l'oïdium sur feuilles a débuté depuis un mois sur les parcelles de Chardonnay. Elle se poursuivra jusqu'à la nouaison. Les données obtenues servent à élaborer un indicateur permettant d'évaluer le risque à la floraison. Sur le réseau BSV, aucune parcelle de Chardonnay n'est pour l'instant concernée par de l'oïdium (contre 7 % des parcelles du réseau concernées l'année dernière, à stade phénologique équivalent). Depuis le dernier bulletin, de rares taches sur feuilles ont été observées hors réseau, dans des parcelles à historique du Sézannais, et à Fèrebrianges, Epernay et Chouilly.



### 2. Analyse du risque

L'indicateur régional « feuilles », basé sur les observations des parcelles de Chardonnay du réseau Magister, est actuellement bas. L'évolution de cet indicateur d'ici à la fleur permettra de statuer sur le profil de l'année en cours. Toutefois, les inflorescences entrent dans une période de grande sensibilité (période pré-floraison/nouaison), et les températures qui remontent sont favorables à l'oïdium.

Soyez vigilants, notamment dans les parcelles présentant déjà des symptômes sur feuilles, ainsi que dans les parcelles à antériorité d'attaque sur grappes.

Les mesures prophylactiques (réduction de la vigueur, travaux en vert, palissage soigné pour aérer la zone des grappes, effeuillage précoce sur une face côté soleil levant) permettent de limiter la pression de l'oïdium.



## BOTRYTIS

La pourriture grise est une maladie dont l'épidémiologie est extrêmement complexe. Le risque s'apprécie à la parcelle. Les mesures prophylactiques (réduction de la vigueur, travaux en vert, palissage soigné, effeuillage précoce sur une face côté soleil levant ...) permettent de la réduire et peuvent suffire dans les parcelles peu ou pas sensibles.

Retrouvez gratuitement le BSV toutes les semaines sur les sites Internet de

la Chambre Régionale d'Agriculture Grand Est :

<http://www.grandest.chambre-agriculture.fr/index.php?id=2853502>

et de la DRAAF :

<http://draaf.grand-est.agriculture.gouv.fr/Surveillance-des-organismes>

**Ce bulletin est produit à partir d'observations ponctuelles réalisées sur un réseau de parcelles. S'il donne une tendance de la situation sanitaire régionale, celle-ci ne peut pas être transposée telle quelle à chacune des parcelles.**

**Observations :** Acolyance vigne/groupe Cérésia – Champagne Charles Collin – Champagne Chassenay d'Arce – Champagne Veuve Cliquot Ponsardin – Champagne Vranken Pommery – Comité Champagne – Compas – CSGV – CVC Nicolas Feuillatte – GDV Aube – GDV Marne – GEDV Aisne – Chambre d'Agriculture de la Marne – Magister – Novagrain – Ets Ritard – Soufflet Vigne – Stahl – Union Aubeoise – Union Champagne – Viti-Concept – Vinelyss.

**Rédaction et animation :** Alexandra BONOMELLI – Comité Champagne – 03.26.51.50.62 – [alexandra.bonomelli@civc.fr](mailto:alexandra.bonomelli@civc.fr)

Bulletin édité sous la responsabilité de la Chambre Régionale d'Agriculture Grand Est.

Dans une démarche d'amélioration continue de qualité de la surveillance biologique du territoire, la DRAAF assure un contrôle de second niveau sur l'ensemble du processus d'élaboration des BSV.

**Coordination et renseignements :** Joliane CARABIN [joliane.carabin@grandest.chambagri.fr](mailto:joliane.carabin@grandest.chambagri.fr)



Action pilotée par le Ministère chargé de l'agriculture et le Ministère de l'Ecologie, avec l'appui financier de l'Office Français de la Biodiversité, par les crédits issus de la redevance pour pollutions diffuses attribués au financement du plan Ecophyto".