

A RETENIR CETTE SEMAINE

Pyrales : Le suivi des chenilles se poursuit _____ p 2

Tordeuses : 2^{ème} semaine de vol. Premiers œufs vus au vignoble _____ p 2

Mildiou : Potentiel épidémique en hausse en raison des pluies. _____ p 3

Oïdium : Stade « 6-8 feuilles étalées » en cours de généralisation _____ p 3

INFOS COVID 19

Importance du respect strict des consignes gouvernementales, au vignoble comme en cave :

<https://extranet.comitechampagne.fr/Communication/Pages/Coronavirus.aspx>

STADES PHENOLOGIQUES



5 feuilles étalées

La végétation pousse toujours activement, avec en moyenne 2 nouvelles feuilles formées depuis le dernier bulletin.

La dynamique de pousse devrait toutefois se ralentir temporairement pour la semaine à venir, en raisons des températures plus fraîches annoncées.

Chardonnay : 6 à 7 feuilles étalées, les inflorescences s'agrandissent. 7 à 8 feuilles étalées en parcelles précoces

Pinot noir : 5 à 6 feuilles étalées.

Meunier : 4 à 5 feuilles étalées.

Le développement végétatif actuel semble avoir 2 bonnes semaines d'avance par rapport à la moyenne décennale.

Le réseau Vigne AOC Champagne compte 146 parcelles observées cette semaine.

PYRALES

1.1 Situation

L'observation des chenilles de pyrales se poursuit.

Un peu plus de la moitié des parcelles du réseau (54 %) sont maintenant concernées par la présence de pyrales. En moyenne, dans les parcelles touchées, un peu plus de 8 % des ceps sont occupés par au moins une chenille (maximum 28 %). Aucune parcelle du réseau n'est au seuil.

Les chenilles mesurent de 2 à 6 mm.

A stade phénologique équivalent, la pression pyrale reste moins élevée que celle de l'année dernière (en 2019, 95 % des parcelles étaient concernées par la présence de pyrales).



1.2 Seuil de Risque

Le seuil de prise en compte du risque correspond à 100 % de ceps occupés par au moins une chenille de pyrale.

1.3 Analyse du risque

Surveillez en priorité les parcelles identifiées comme sensibles. Pour rappel, la surveillance s'effectue sur 25 ceps (5 séries de 5 ceps) pris au hasard sur un aller-retour dans la parcelle.

La pyrale est un ravageur secondaire dont l'incidence qualitative et quantitative sur la récolte est nulle dans la majorité des cas.

TORDEUSES DE LA GRAPPE

1.1 Situation

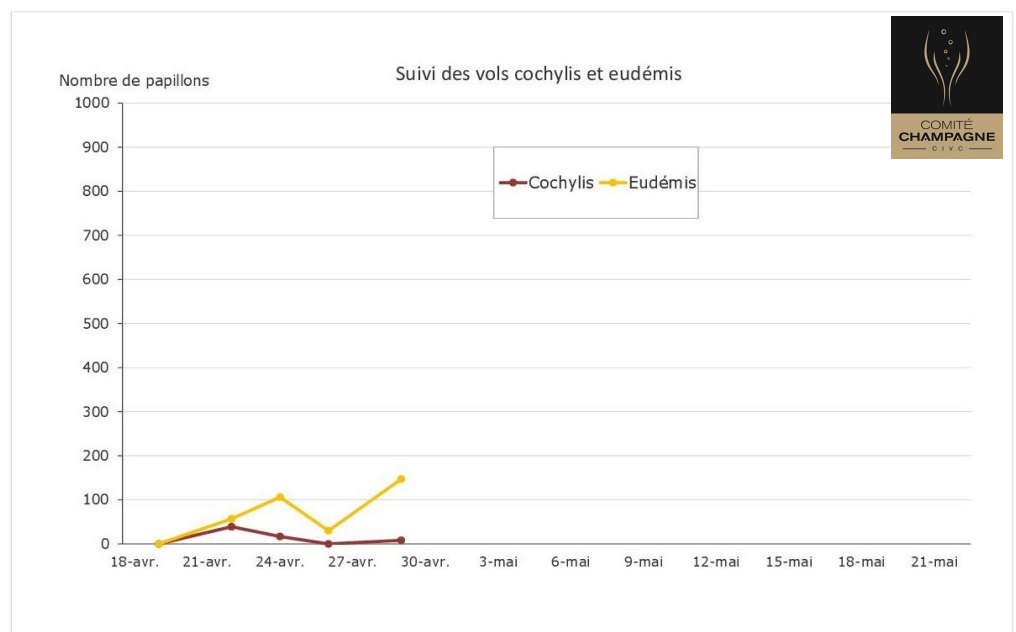
Le vol de la première génération de tordeuses de la grappe entame sa deuxième semaine.

Le suivi des pontes a débuté. Les premiers œufs ont été vus hier en parcelles non confusées, dans l'Aube (source Chassenay d'Arce).

1.2 Analyse du risque

Le temps plus frais et humide prévu cette semaine devrait perturber le vol et les pontes des papillons.

Pour rappel, la pression de tordeuses de première génération est appréhendée à partir des observations de grappes.



MILDIOU

1.1 Situation

Les pluies de lundi et mardi sont probablement à l'origine de premières contaminations au vignoble. D'après les abaques, les sorties de taches liées à ces pluies sont attendues pour la semaine prochaine, aux alentours du 6-8 mai.

Les autres épisodes pluvieux prévus tout au long de la semaine devraient être à l'origine d'autres contaminations. Les sorties de taches pourraient ainsi s'échelonner jusqu'au 15 mai.

1.2 Analyse du risque

Après des semaines de temps sec, les conditions météo deviennent favorables au mildiou, même si les températures sont à la baisse.

D'autres épisodes pluvieux sont attendus tout au long de la semaine ainsi que début mai. Selon le modèle Potentiel Système (version 2017—Strizyk), l'EPI (état potentiel infectieux) va évoluer à la hausse dans les prochains jours. Si les cumuls de pluie importants se concrétisent, l'EPI sera en nette augmentation, et le risque mildiou aussi.

Dans ce contexte, il est maintenant temps de prendre en compte le risque mildiou.

Bien surveiller la météo et notamment les cumuls de pluie.

La maîtrise de la maladie passe par la prévention des prochaines contaminations.

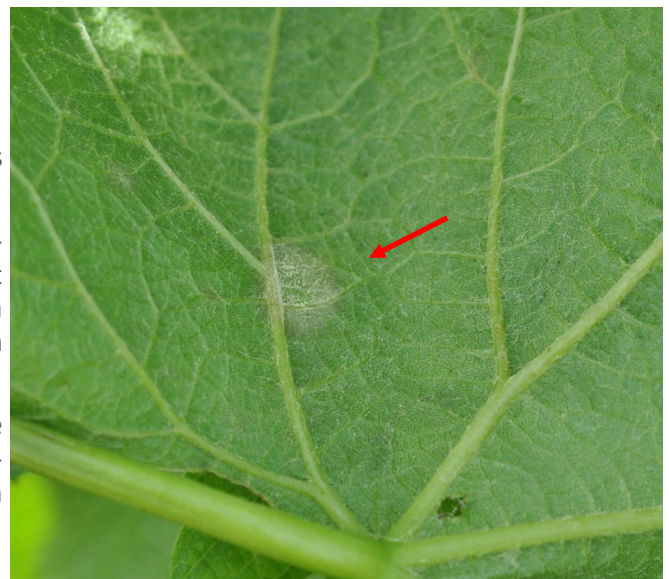
OÏDIUM

1.1 Situation

Le stade « 6-8 feuilles étalées » est atteint dans les secteurs précoces, mais n'est toutefois pas généralisé au vignoble.

La surveillance oïdium a débuté cette semaine sur les parcelles de Chardonnay des différents réseaux, et notamment sur le réseau Magister. Les données obtenues serviront à élaborer un indicateur permettant d'évaluer le risque à la floraison.

Les premières taches ont été vues en ce début de semaine des parcelles à historique oïdium (source GDV 51). Ces premiers symptômes ne présagent en rien de la pression oïdium 2020. Il est trop tôt pour statuer. A suivre.



1.2 Stratégie oïdium

Le risque est à prendre en compte à partir du stade « 6-8 feuilles étalées ». La période où le risque est le plus important s'étale du stade « pré-floraison » au stade « nouaison ».

D'une manière générale, la stratégie oïdium doit être adaptée au risque parcellaire et au potentiel épidémique de l'année en cours.

1.3 Analyse du risque

Suivre l'évolution des stades phénologiques pour appréhender au mieux le risque oïdium, au moment le plus opportun.

Retrouvez gratuitement le BSV toutes les semaines sur les sites Internet de
la Chambre Régionale d'Agriculture Grand Est :

<http://www.grandest.chambre-agriculture.fr/index.php?id=2853502>

et de la DRAAF :

<http://draaf.grand-est.agriculture.gouv.fr/Surveillance-des-organismes>



ÉDITÉ SOUS LA RESPONSABILITÉ DE LA CHAMBRE
RÉGIONALE D'AGRICULTURE GRAND EST SUR LA BASE
DES OBSERVATIONS RÉALISÉES PAR LES PARTENAIRES
DU RÉSEAU VIGNE

Acolyance - Champagne Charles Collin - Champagne Chassenay d'Arce - Champagne
Veuve Clicquot Ponsardin - Champagne Vranken Pommery - Comité Champagne - Compas
- CSGV - CVC Nicolas Feuillatte - GDV Aube - GDV Marne - GEDV Aisne - Chambre d'Agric-
ulture de la Marne - Magister - Novagrain - Ets Ritard - Soufflet Vigne - Stahl - Union
Auboise - Union Champagne - Viti-Concept - Vinelyss.

Rédaction : Comité Champagne.

Relecture assurée par les Partenaires du Réseau.

Dans une démarche d'amélioration continue de qualité de la surveillance biologique du territoire, la DRAAF assure un contrôle de second niveau sur l'ensemble du processus d'élaboration des BSV.

Crédit photo : Comité Champagne, Visualhunt, DRAAF (SRAL).

Animation du réseau Vigne : Alexandra BONOMELLI - Comité Champagne. Tél. : 03 26 51 50 62 - cour-
riel : alexandra.bonomelli@civc.fr

Coordination et renseignements : Claire COLLOT - Chambre Régionale d'Agriculture Grand Est. Tél : 03
83 96 85 02 - courriel : claire.collot@grandest.chambagri.fr

Pour recevoir le Bulletin de Santé du Végétal par courrier électronique, abonnez vous ici

[http://www.grandest.chambre-agriculture.fr/productions-agricoles/ecophyto/bulletins-de-sante-du-vegetal/
abonnez-vous-gratuitement-a-nos-bsv/](http://www.grandest.chambre-agriculture.fr/productions-agricoles/ecophyto/bulletins-de-sante-du-vegetal/abonnez-vous-gratuitement-a-nos-bsv/)

Action du plan Ecophyto piloté par les ministères en charge de l'agriculture, de l'écologie, de la santé et de la recherche, avec l'appui technique et financier de l'Office français de la Biodiversité.

